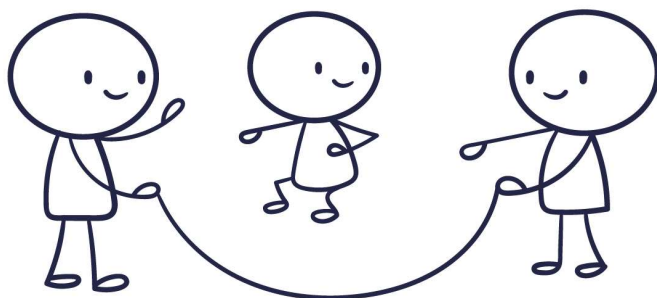


PROTOCOL DE DETECCIÓ I NOTIFICACIÓ  
DE MALTRACTAMENTS EN MENORS  
D'EDAT  
EN L'ÀMBIT DEL LLEURE EDUCATIU  
Institut de la Joventut de Menorca



## ÍNDEX

1	Justificació / Introducció.....	3
2	Marc normatiu.....	3
3	Concepte maltractament.....	5
4	Compromisos de l'Institut de la Joventut de Menorca.....	5
5	Àmbit d'aplicació.....	6
5.1	Identificació de signes de maltractament.....	7
5.1.1	Segons els autors del maltractament.....	7
5.1.2	Segons l'acció o l'omissió concreta del maltractaments.....	8
5.1.3	Nivells de gravetat en el maltractament físic.....	9
5.2	Indicadors dels diferents tipus de maltractaments.....	9
5.3	Requisits per assenyalar l'existència de maltractament físic.....	12
6	Actuacions de prevenció i d'anàlisi de riscos.....	13
6.1	Actuacions de prevenció :.....	13
6.2	Anàlisi de riscos.....	13
6.3	Actuacions d'intervenció. Com actuar davant qualsevol indicati de maltractament amb infants, adolescents i joves.....	15
7	Guia de prevenció dels abusos i recomanacions d'actuació.....	19
7.1	Paper dels professionals, treballadors, educadors/es, en el foment del bon tracte. .19	
7.2	Reacció davant la confessió d'un infant, adolescent o jove.....	19
8	Delegat/ada de protecció en temes de maltractament a menors.....	20
9	Avaluació i seguiment del protocol.....	21
10	Entrada en vigor.....	22
11	Annexes.....	23



## 1 Justificació / Introducció

Aquest protocol té com a finalitat establir pautes i procediments per prevenir i actuar davant de possibles situacions de maltractament en menors d'edat, i en la necessitat de disposar de mecanismes que garanteixin la protecció als infants, adolescents i joves participants en activitats dutes a terme a les instal·lacions infantils i juvenils esmentades: alberg de lleure Sa Vinyeta, campament de Biniparratx, casa de colònies Santa Eularieta, casa de colònies Es Torretó i la Torre de Son Ganxo i, al Departament de programes, activitats i informació juvenil.

Aquest protocol s'emmarca en la Llei orgànica 8/2021, de 4 de juny de protecció integral a la infància i l'adolescència davant de la violència, i la Llei 10/2022, de 23 de desembre de lleure educatiu per a infants i joves de les Illes Balears.

A l'article 48 de la Llei Orgànica 8/2021, de 4 de juny de protecció integral a la infància i l'adolescència davant de la violència, de protecció integral de la infància i l'adolescència davant la violència, i les altres que li siguin d'aplicació, s'inclou per primera vegada el món del lleure com a agent implicat en la detecció i comunicació en casos de maltractaments i/o abusos sexuals, i també parla de la necessitat de crear la figura del delegat/ada de Protecció en els centres, instal·lacions, les entitats o les empreses relacionades amb el lleure educatiu amb persones menors d'edat.

L'objectiu general que persegueix aquest document és dotar d'uns circuits de detecció i notificació en casos de maltractaments en el món del lleure educatiu i a la vegada implementar una metodologia de treball que propiciï la reducció de riscos envers possibles situacions de maltractaments i que fomenti unes relacions no ambigües i lliures de violència.

L'aplicació d'aquest protocol té implicacions en tots els supòsits o evidències en què un infant o adolescent menor d'edat sigui subjecte. Seran de caire orientatiu quan el/la jove sigui major de 18 anys, però no exerceixi tasques de monitor/a o educador/a.

## 2 Marc normatiu

La Llei Orgànica 8/2021 de Protecció Integral a la Infància i l'Adolescència davant la violència, estableix, entre d'altres:

### «Article 1.2

*Als efectes d'aquesta Llei, s'entén per violència qualsevol acció, omissió o tracte negligent que priva les persones menors d'edat dels seus drets i benestar, que*

amenança o interfereix el seu ordenat desenvolupament físic, psíquic o social, independentment de la seva forma i mitjà de comissió, inclosa la realitzada a través de les tecnologies de la informació i la comunicació, especialment la violència digital.

En qualsevol cas, s'entén per violència el maltractament físic, psicològic o emocional, els càstigs físics, humiliants o denigrants, el descuit o tracte negligent, les amenaces, injúries i calúmnies, l'explotació, incloent-hi la violència sexual, la corrupció, la pornografia infantil, la prostitució, l'assetjament escolar, l'assetjament sexual, el ciberassetjament, la violència de gènere, la mutilació genital, el tràfic d'éssers humans amb qualsevol fi, el matrimoni forçat, el matrimoni infantil, l'accés no sol·licitat a pornografia, l'extorsió sexual, la difusió pública de dades privades així com la presència de qualsevol comportament violent en el seu àmbit familiar.”

#### **«Article 15. Deure de comunicació de la ciutadania**

Qualsevol persona que adverteixi indicis d'una situació de violència exercida sobre una persona menor d'edat està obligada a comunicar-ho de manera immediata a l'autoritat competent i, si els fets poguessin ser constitutius de delictes, a les forces i cossos de seguretat, al Ministeri Fiscal o a l'autoritat judicial, sense perjudici de prestar l'atenció immediata que la víctima requereixi.”

#### **«Article 16. Deure de comunicació qualificat**

1. El deure de comunicació previst a l'article anterior és especialment exigible a les persones que per raó del seu càrrec, professió, ofici o activitat, tinguin encomanada l'assistència, la cura, l'ensenyament o la protecció d'infants o adolescents i, en l'exercici d'aquestes, hagin tingut coneixement d'una situació de violència exercida sobre aquests.

En qualsevol cas, es consideren inclosos en aquest supòsit el personal qualificat dels centres sanitaris, dels centres escolars, dels centres d'esport i oci, dels centres de protecció a la infància i de responsabilitat penal de menors, centres d'acollida d'asil i atenció humanitària dels establiments en què resideixin habitualment o temporalment persones menors d'edat i dels serveis socials.

2. Quan les persones a les quals es refereix l'apartat anterior tinguin coneixement o adverteixin indicis de l'existència d'una possible situació de violència d'una persona menor d'edat, ho han de comunicar de manera immediata als serveis socials competents.

*A més, quan d'aquesta violència pugui resultar que la salut o la seguretat de l'infant o adolescent es trobi amenaçada, ho han de comunicar de manera immediata a les forces i cossos de seguretat i/o al Ministeri Fiscal.”*

*La Llei 10/2022 regula les instal·lacions infantils i juvenils al cap. V, estableix a la disposició addicional cinquena l'aplicabilitat de les mesures previstes a la Llei Orgànica 8/2021, de 4 de juny, de protecció integral de la infància i l'adolescència davant de la violència.*

*A la disposició final segona es modifica el Decret 23/2018, de 6 de juliol, afegint a dit decret una disposició addicional desena, d'aplicabilitat de les mesures previstes a la Llei Orgànica 8/2021, de 4 de juny, de protecció integral de la infància i l'adolescència davant de la violència, la qual estableix, entre d'altres, que «Al col·lectiu de professionals, les escoles de formació, les activitats, les instal·lacions i la resta de serveis subjectes a aquest decret els són aplicables les obligacions establertes a la Llei Orgànica 8/2021, de 4 de juny, de protecció integral de la infància i l'adolescència davant de la violència, especialment les previstes en els articles 15, 16, 20, 47, 48 i 57.»*

La resolució núm. 91030, de 24 de febrer de 2022, de la directora general d'infància, joventut i família aprova el procediment per la detecció, notificació, avaluació, el tractament en l'àmbit de les activitats de lleure educatiu infantil i juvenil.

La guia per a la detecció i notificació del maltractament infantil en l'àmbit educatiu, aprovada per la Direcció General de Menors i Família de la Conselleria d'Afers Socials, Promoció i Immigració del Govern de les Illes Balears.

### 3 Concepte maltractament

Es considera maltractament infantil qualsevol acció o omissió que causi dany físic o psicològic a un infant, adolescent o jove, incloent-hi abús físic, abús emocional, abús sexual, negligència i exposició a la violència domèstica.

### 4 Compromisos de l'Institut de la Joventut de Menorca

L'Institut de la Joventut de Menorca es compromet a fer feina en la construcció d'entorns segurs i de bon tracte cap als infants i adolescents, assumint els següents compromisos:

- Fomentar la participació activa dels infants, adolescents i joves.

- Programar i dissenyar activitats, sobre la base del respecte als drets i llibertats de les persones menors, inclosa la diversitat sexual i de gènere, la igualtat, la no discriminació i la prohibició de qualsevol tipus de violència.
- Vetllar per la no vulneració dels drets dels infants, adolescents i joves.
- Facilitar el procés de detecció de les situacions de maltractament que poden patir els infants i adolescents que assisteixen a les activitats i a les nostres instal·lacions.
- Instaurar un model de bon tracte cap als infants, adolescents i joves basat en els drets de la infància i de les persones amb discapacitat.
- Difondre i aplicar el present protocol d'actuació.
- Informar a les autoritats competents quan es donin casos de maltractament constitutius de delicte.
- Garantir que el personal que presta els seus serveis a l'Institut de la Joventut de Menorca, estigui en possessió del certificat d'absència de delictes sexuals, d'acord amb el que estableix la legislació vigent,
- Impulsar la formació especialitzada inicial i continua en matèria de drets fonamentals de la infància i l'adolescència, a les persones professionals que tinguin contacte habitual amb les persones menors d'edat.
- Garantir la confidencialitat i l'adequada custòdia de la documentació relacionada amb un possible cas, segons el que disposa la normativa sobre protecció de dades de caràcter personal (Llei orgànica 3/2018, de 5 de desembre).
- Implantar un sistema de monitoratge per garantir el compliment dels protocols en relació a la protecció de les persones menors d'edat.

## 5 Àmbit d'aplicació

Aquest protocol és d'aplicació a tot l'equip de treball i de suport les instal·lacions juvenils gestionades per l'Institut de la Joventut de Menorca i al Departament de programes, activitats i informació juvenil de l'Institut de la Joventut de Menorca, i a totes les activitats, internes i externes desenvolupades per les entitats que en fan ús, així com a

tot el personal que forma part de les activitats que es duen a terme a les nostres instal·lacions i al departament de programes, activitats i informació juvenil.

El Protocol de Detecció i Notificació de Maltractament en menors d'edat en l'àmbit del lleure educatiu serà accessible a tot l'equip de treball de les instal·lacions, els equips educatius i de suport que participi en les activitats programades, al Departament de programes, activitats i informació juvenil i per a aquells de nova incorporació, per al seu coneixement.

### 5.1 Identificació de signes de maltractament

L'Observatori de la Infància (òrgan adscrit al Ministeri de Sanitat i Política Social) es refereix, al maltractament, com a acció, omissió o tracte negligent, no accidental, que priva l'infant dels seus drets i el seu benestar, que interfereix en el seu ordenat desenvolupament físic, psíquic i/o social i/o l'amenaça, els autors del qual poden ser persones, institucions o bé la societat mateixa.

Alguns aspectes que, per la seva rellevància, convé destacar d'aquesta definició són els següents:

#### 5.1.1 Segons els autors del maltractament

##### a) Maltractament en l'àmbit familiar

Quan l'autoria del maltractament prové de l'àmbit familiar (biològic o no) de l'infant o l'adolescent, que li ocasiona un dany físic o psicològic que n'amenaça el desenvolupament tant físic com psicològic. En aquest context, poden ser les persones que tenen atribuïdes les funcions de protecció (potestat parental, tutela o guarda legal o de fet), la qual cosa col·loca l'infant o l'adolescent en una situació de desprotecció que obliga a intervenir, o poden ser altres familiars (avis, oncles, etc.).

##### b) Maltractament extrafamiliar

Quan l'autoria del maltractament està fora de l'àmbit de l'infant o l'adolescent o el grau de parentiu és molt llunyà i no hi tenen relacions familiars.

En aquest context, poden ser persones adultes o altres menors.

El procediment d'actuació que s'ha de seguir és diferent segons si es tracta d'un cas de maltractament en l'àmbit familiar que comporti una situació de

desprotecció o d'un cas de maltractament fora de l'àmbit familiar en una situació de protecció. En aquest segon cas, les persones que tenen atribuïdes les funcions de protecció (potestat parental, tutela o guarda legal o de fet) són les que tenen la responsabilitat d'activar les actuacions que estableixen la legislació aplicable i aquest procediment.

**c) Maltractament institucional**

Quan el maltractament és provocat per qualsevol legislació, programa servei, actuació o procediment que provengui dels poders públics o privats i de les seves actuacions, quan vulneren els drets bàsics dels infants o dels i les adolescents.

**d) Maltractament social**

Quan no es pot identificar un subjecte concret responsable del maltractament, però es donen una sèrie de circumstàncies externes a la vida dels i les progenitors/es i de l'infant o l'adolescent que n'impossibiliten una atenció adequada.

### 5.1.2 Segons l'acció o l'omissió concreta del maltractaments

Amb caràcter general, per raó de l'acció o omissió que es produeixi, hi ha les quatre categories bàsiques següents:

**a) Maltractament físic**

Qualsevol acte no accidental que provoqui dany físic o malaltia en l'infant o l'adolescent o que el col·loqui en situació de risc greu de patir-ne.

**b) Maltractament emocional**

Acció capaç d'originar alteracions psicològiques perquè afecta les necessitats de l'infant o l'adolescent segons els diferents estats evolutius i les seves característiques, incloent-hi qualsevol esforç actiu a fi d'impedir la interacció infantil ( des de l'evitació fins al tancament), per part de qualsevol membre del grup familiar, així com l'exposició de la persona menor d'edat a pautes antisocials o desviades.

**c) Negligència física**



Situació en què les necessitats físiques bàsiques de la persona menor (alimentació, higiene, atencions mèdiques i seguretat ) no són ateses temporalment o permanentment per cap membre del grup amb el qual conviu.

**d) Negligència emocional**

Omissió o negligència en l'atenció de les necessitats emocionals de l'infant o l'adolescent.

**e) Abús o agressió sexual i qualsevol altre tipus de delicte contra la llibertat i la identitat sexual**

Qualsevol acció o omissió recollida en qualsevol tipus de delicte contra la llibertat i la identitat sexual.

**5.1.3 Nivells de gravetat en el maltractament físic**

**a) Lleu:** el maltractament no ha provocat en cap moment cap lesió a l'infant, o bé el menor ha sofert un dany/lesió mínim que no ha requerit atenció mèdica.

**b) Moderat:** el maltractament ha provocat a l'infant lesions físiques de caràcter moderat o que han requerit algun tipus de diagnòstic o tractament mèdic. L'infant presenta lesions en diferents fases de cicatritzacions/curació.

**c) Greu/urgent:** l'infant ha requerit hospitalització o atenció mèdica immediata a causa de les lesions produïdes pel maltractament. L'infant pateix lesions severes en diferents fases de cicatrització.

**5.2 Indicadors dels diferents tipus de maltractaments**

Maltractament físic (Le Boeuf 1982)

INDICADORS FÍSICS EN L'INFANT	Blaus. Cremades. Fractures. Ferides o raspadures. Lesions abdominals. Mossegades humanes. Talls o punxades. Lesions internes.
-------------------------------	--

	Asfíxia o ofegaments. Enverinaments.
INDICADORS DEL COMPORTAMENT DE L'INFANT	Cautelós pel que fa al contacte físic amb adults. Es mostra aprensiu quan altres infants ploren. Mostra conductes extremes, agressivitat o rebuig. Sembla tenir por dels seus pares, d'anar a casa, o plora quan acaba la classe.
CONDUCTA DEL CUIDADOR/A	Ha estat maltractat/ada durant la infància. Utilitza disciplina severa, inadequada per a l'edat i conducta de l'infant. No dóna cap explicació pel que fa a la lesió de l'infant, o aquestes són il·lògiques, no convinents o contradictòries. Percep l'infant de manera significativament negativa. Pares que disposen d'una xarxa de suport deficitària. Pares amb poca capacitat d'autocontrol. Pares irritables, amb hiperactivitat emocional. Baixa autoestima dels pares. Toxicomania i alcoholisme dels pares. Famílies en què la mare té un company que no és el pare dels seus fills.
Síndrome de Münchhausen per poders	
INDICADORS FÍSICS EN L'INFANT	Síntomes recurrents, inventats, inexplicables, que desapareixen quan se separa l'infant de la família i reapareixen quan hi contacta de bell nou. Discordança entre l'historial clínic i l'analítica. El quadre neurològic o metabòlic que presenta l'infant sol ser greu. Amb freqüència les mostres de les anàlisis evidencien un caos bioquímic i una barreja de substàncies estranyes.
INDICADORS DEL COMPORTAMENT DE L'INFANT	Els infants petis solen presentar molta dependència de la mare. De vegades presenten conductes agressives. Durant les exploracions mèdiques es mostren, no obstant això, extremadament passius i col·laboradors. A partir dels 12 a 14 anys és probable que col·laborin amb
<p>PROTOCOL DE DETECCIÓ I NOTIFICACIÓ DE MALTRACTAMENTS EN MENORS D'EDAT EN L'ÀMBIT DEL LLEURE EDUCATIU</p> <p>Versió 1 – Aprovada pel Consell de Direcció de l'Institut de la Joventut de Menorca amb data 20/02/2024 10</p>	

	<p>la mare en la invenció de símptomes. Ingressos múltiples en diferents hospitals. Germans amb malalties rares, inexplicables o “mai vistes”.</p>
CONDUCTA DEL CUIDADOR/A	<p>Mares: Nega qualsevol coneixement sobre l’etiologia dels símptomes. Les respostes que dona són imprecises. Poden presentar mentida patològica al relatar experiències diàries i al descriure a l’especialista la situació de la víctima. Visita l’infant amb gran freqüència quan està hospitalitzat/da. Mostren veneració i sobreprotecció del fill/a. Amb estudis de medicina, infermeres, auxiliars de clínica... Amables, atentes. Col·laboradores amb els metges per trobar el fals diagnòstic. Família: Conflictes de parella violents. Tendència a la droga i l’automedicació. Pares: Antecedents d’intents de suïcidi.</p>
ALTRES INDICADORS GENERALS	<p>Retards en la cerca d’assistència sanitària. Infants generalment lactants o menors de 3 anys. Història inacceptable, discordant o contradictòria. Hematomes en diferents fases evolutives. Altres lesions associades. Assistència rodant per diferents centres sanitaris. Signes d’higiene deficient, malnutrició, localització de lesions a zones no prominents. Dèficit psicomotor, trastorns del comportament. Retard en el creixement o pes sense causa orgànica justificada.</p>
<p>Indicadors de maltractament específics</p> <ul style="list-style-type: none"> <li>• Demana menjar als companys</li> <li>• Duu sempre la mateixa roba</li> </ul>	
<p>PROTOCOL DE DETECCIÓ I NOTIFICACIÓ DE MALTRACTAMENTS EN MENORS D’EDAT EN L’ÀMBIT DEL LLEURE EDUCATIU Versió 1 – Aprovada pel Consell de Direcció de l’Institut de la Joventut de Menorca amb data 20/02/2024 11</p>	

- Duu roba inadequada a les condicions climatològiques. La higiene i la conservació de la roba són deficientes
- Amb freqüència presenta ferides, cops o cremades en el cos
- Es mostra cansat/ada a classe
- Plora sense motiu aparent
- Defuig parlar de si mateix/a i/o de la família
- No vol tornar a casa
- No controla els esfínters
- S'aïlla durant el temps de l'esbarjo
- Presenta canvis bruscs
- Presenta dificultats d'aprenentatge
- Presenta problemes d'atenció i concentració, sembla absent
- És agressiu/iva amb els companys o amb el material

### 5.3 Requisits per assenyalar l'existència de maltractament físic

Per identificar la presència de maltractament físic ha de complir-se almenys un dels requisits següents:

- a) S'ha percebut almenys una vegada la presència de, com a mínim, un dels indicadors. Les lesions físiques no són normals en el rang del que és previsible en un infant de la seva edat i característiques (bé per la seva freqüència més gran o intensitat, per ser lesions aparentment inexplicables o no conformes amb les explicacions donades per l'infant o els seus pares, etc.).
- a) No s'ha percebut clarament cap dels indicadors assenyalats, però hi ha un coneixement precís que l'infant ha patit algun dels tipus de lesions físiques indicades com a resultat de l'actuació dels seus pares o tutors. No existeixen lesions físiques, però hi ha un coneixement precís que els pares o tutors utilitzen un càstig corporal excessiu o pallisses vers el menor.

## 6 Actuacions de prevenció i d'anàlisi de riscos

### 6.1 Actuacions de prevenció :



#### Preventives

- Normes internes clares i sense excepcions per reduir les situacions de risc.
- Reducció de situacions de risc en les activitats.

#### Comunicació interna

- Nomenar i difondre dins de l'entitat, la figura i les funcions del Delegat/ada de Protecció.
- Elaborar i difondre el protocol a tots els estaments de l'entitat, també a totes les entitats, associacions, equip tècnic, particulars, que facin ús de les instal·lacions, i al Departament de programes, activitats i informació juvenil. Exposició breu del que s'entén per violència, mitjans que disposen per posar-ne en coneixement i actuar contra aquesta, identificant tota la figura del Delegat/ada de Protecció i les formes de contacte amb aquest/a.
- Crear mecanismes àgils i obligatoris de comunicació en cas d'indicis o sospites.
- Publicar el protocol en les pàgines web i xarxes socials de l'entitat.

#### Capacitació del personal propi de l'Injove

- Realitzar formació especialitzada, inicial i continua en matèria de drets fonamentals de la infància i l'adolescència als i les professionals que tinguin un contacte habitual amb les persones menors d'edat.
- Altres actuacions pròpies que l'entitat consideri oportunes.

### 6.2 Anàlisi de riscos.

Analitzar els riscos o les situacions potencials de perill de patir maltractament, o qualsevol altra que pugui ser susceptible de generar incomoditat, malestar o angoixa per al/ a la menor.

### Espais utilitzats

- Les instal·lacions han de facilitar al màxim la visibilitat en els espais utilitzats, de manera que permetin la transparència com a factor de prevenció. I, a la vegada, han de ser guardadores de la intimitat, en el cas que l'activitat ho requereixi.
- Pel que fa als espais de reflexió o entrevista individual, es recomana que no siguin en un espai tancat. Es poden generar espais tranquils en llocs oberts. Es recomana acotar el temps i fer-ho en total transparència amb la resta de l'equip.
- En lavabos, dutxes i canvis de roba, sempre que sigui possible, cal anar amb un grup d'infants.
- Si és un cas d'urgència d'un sol infant, cal avisar una altra persona de l'equip i respectar el temps lògic d'aquest espai.
- No s'ha de tancar mai amb baldó.

### Dades, imatges i xarxes socials

- Cal donar a conèixer el marc legal en relació amb els drets d'imatge i la protecció de dades i les conseqüències de la seva vulneració a infants i joves, personal de l'entitat i famílies.
- S'ha d'evitar donar o sol·licitar números telèfons mòbils, adreces electròniques personals o altres dades sense el coneixement de les famílies.
- Cal respectar la confidencialitat de les dades.
- Cal fer servir preferiblement càmeres de l'entitat.
- S'ha d'informar les famílies que no poden fer difusió, sense permís, de fotografies i vídeos en què apareguin altres infants o adolescents.
- Cal plantejar-se l'ús de les xarxes com a eina de treball i difusió, no de contacte personal amb un adolescent.



- Cal utilitzar les xarxes de l'entitat, i no les personals. No s'ha de seguir o afegir infants i adolescents amb els quals s'estigui treballant i s'ha d'evitar compartir la vida privada amb els infants i adolescents.
- En les aplicacions de missatgeria (Whatsapp, Telegram,...), es recomana que hi hagi almenys dues persones adultes en els grups.
- Cal educar en les xarxes socials i la intimitat.

### Trucades a adolescents

El contacte telefònic amb adolescents ha d'estar pactat prèviament i per a temes de l'activitat i del grup.

### Dormir fora de casa (estades)

S'ha d'entendre el fet de dormir fora de casa com una activitat col·lectiva en què cada infant o adolescent ha de tenir el seu llit o el seu espai per dormir. Si les persones responsables fan torns, és important que siguin compartits almenys en parelles, que aquests torns siguin rotatius i tenir un espai adequat per poder fer aquestes guardes (un llit per responsable de guarda, el qual estigui situat en un espai accessible i que tingui sentit).

### Obsequis

- Els regals han de ser pactats prèviament (per exemple, premi per algun joc).
- Cal afavorir els regals grupals per sobre dels individuals.
- Si les persones adultes reben regals per part només d'un infant o adolescent (dibuixos...), s'han de quedar a l'espai on es desenvolupen les activitats, no s'han de portar a casa com una cosa especial.

## 6.3 Actuacions d'intervenció. Com actuar davant qualsevol indici de maltractament amb infants, adolescents i joves

Qualsevol persona que detecti una situació de risc o de possible desemparament d'una persona menor d'edat, ho ha de comunicar a l'autoritat, sense perjudici de prestar l'auxili immediat que sigui necessari (art. 15 i 16, Llei orgànica 8/2021) i, ha de seguir el

procediment establert per la resolució, s'ha de garantir la protecció de la persona menor, preservar la intimitat seva i de la seva família i actuar de manera immediata, generar un clima de confiança, recollir indicadors i no aplicar intervencions i evitar dilacions.

- El procediment formal requereix la presentació per escrit de la sol·licitud.
- La persona Delegat/ada de Protecció en temes de maltractaments ha d'informar a la direcció de l'entitat.
- El/la Delegat/da de protecció notificarà a la persona sobre la que versa la reclamació i la conducta ofensiva que se li imputa.
- En el cas que la persona que provoca la situació sigui personal de l'Injove, el/la Delegat/da de prevenció proposarà al Consell de Direcció de l'Injove l'adopció de les mesures cautelars que estimi oportunes tenint en compte la gravetat de l'acusació. En cap cas les mesures adoptades poden suposar un perjudici de les condicions en les que la presumpte víctima desenvolupa la seva activitat. Elaborarà un informe amb les conclusions, que serà elevat al Consell de Direcció de l'Injove per tal que, si procedeix, realitzi les actuacions pertinents.
- La persona que detecti, davant d'un indici o evidència, ha de tramitar el Registre Unificat de Maltractament Infantil de les Illes Balears (RUMI)
- Paral·lelament ho ha de comunicar a les persones responsables en l'abordatge de temes de maltractament a infants i adolescents dels Serveis Socials Benestar i Família o Servei Insular de Família, per tal de poder comptar amb el seu assessorament si fos necessari.

.- Oficina del Servei Infància, Adolescència i Família de Maó.

Carrer d'Artruix 23, 1r, 07714 Maó. Tel.: 971361212 - Fax: 971350003

.- Oficina del Servei Infància, Adolescència i Família. Centre Polivalent Sa Platja Gran.

Carrer República Argentina, 96, 07760 Ciutadella. Tel.: 971480201 - Fax: 971385665

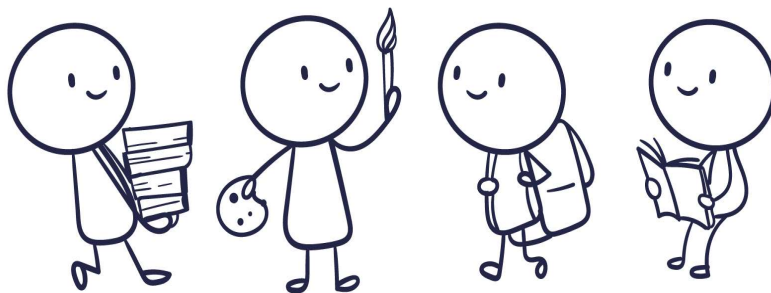
.- Centre d'Atenció a la Infància i a la Família

Avinguda de Josep A. Clavé, 7, 07703 Maó

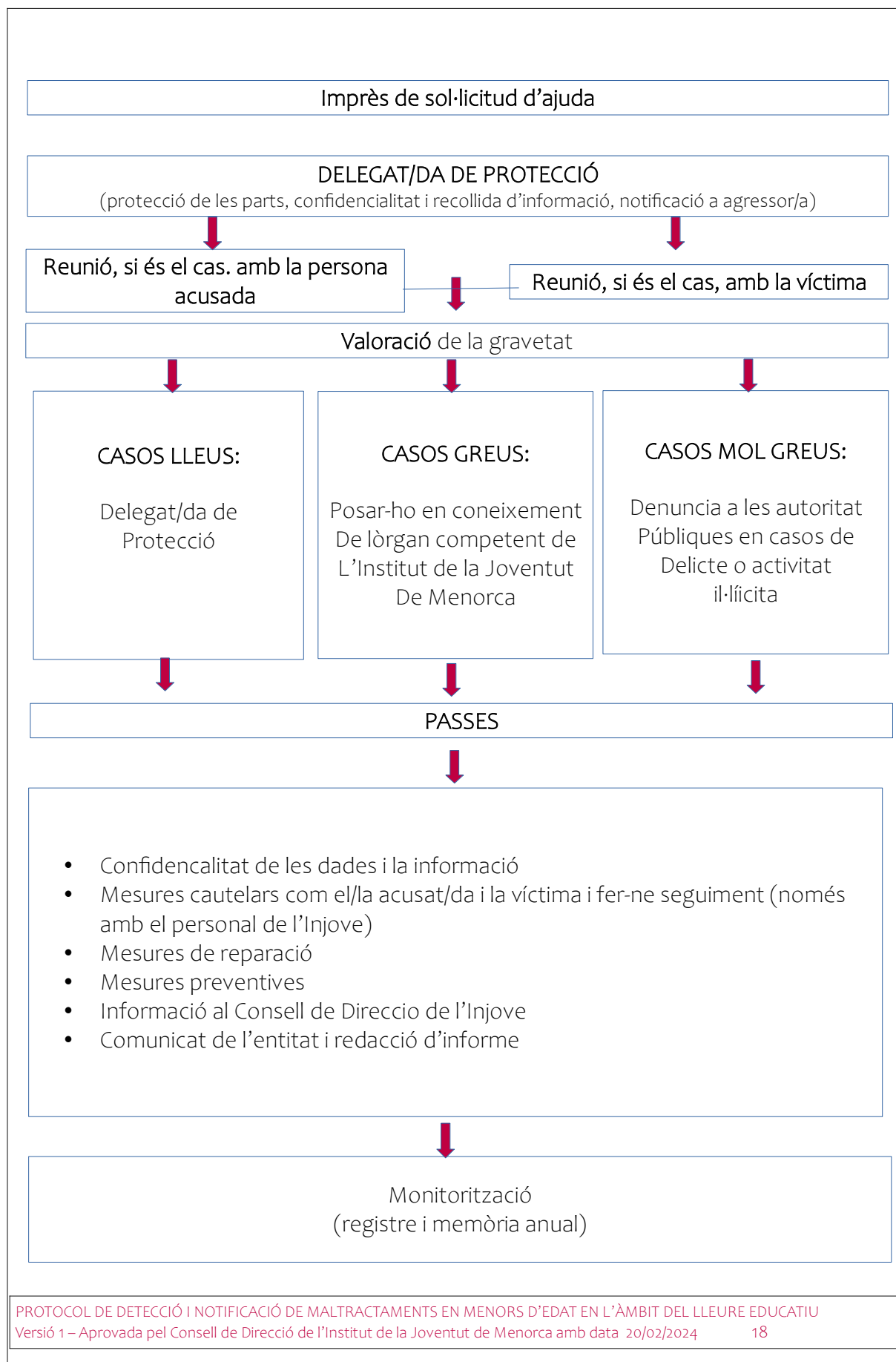
Tel.: 971361235 - Fax: 971361638

.- Serveis Socials municipals





- De vegades no s'ha d'informar els pares de forma immediata amb la finalitat d'evitar dificultats en el procés d'investigació que realitzaran els professionals de protecció infantil (actituds defensives en els pares, no col·laboració, etc.). No obstant això, en general, és important informar els pares de les deficiències que s'han detectat en l'atenció de l'infant, dels problemes observats en el menor o en la família, i informar-los també que s'iniciarà una notificació o que s'està projectant enviar-la.
- Algunes de les actuacions recollides en el present protocol estan tipificades com a delicte en el Codi Penal, havent d'informar a la persona denunciant de la obligatorietat de recórrer al Ministeri Fiscal. S'ha de denunciar el possible delicte que es detecte, qui el detecti.



## 7 Guia de prevenció dels abusos i recomanacions d'actuació

### 7.1 Paper dels professionals, treballadors, educadors/es, en el foment del bon tracte

#### Prevenir

Fomentar relacions de confiança que propiciïn revelacions. Controlar i corregir el comportament inadequat amb mètodes o estratègies clars, raonables i respectuosos.

#### Detectar

Observar-los sistemàticament en diferents moments i contextos. Compartir informació amb la xarxa de professionals. Valorar la gravetat de la situació detectada i els passos a seguir.

#### Notificar

Qualsevol professional, té l'obligació social, ètica i legal d'actuar en els casos de maltractament que conegui, segons la Llei orgànica 1/1996, de 15 de gener, de protecció jurídica del menor, i la Llei 14/2010, del 27 de maig, dels drets i les oportunitats en la infància i l'adolescència. Quan un/a professional detecta un abús sexual a una persona participant en les activitats s'ha de posar en contacte amb l'agent assessor de protecció.

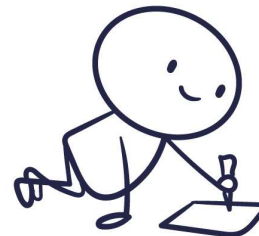
#### Donar suport

Davant qualsevol situació de maltractament i abusos sexuals, el/la professional ha d'escoltar l'infant o l'adolescent, creure'l i donar-li tot el suport que necessita.

### 7.2 Reacció davant la confessió d'un infant, adolescent o jove

#### Respostes adequades

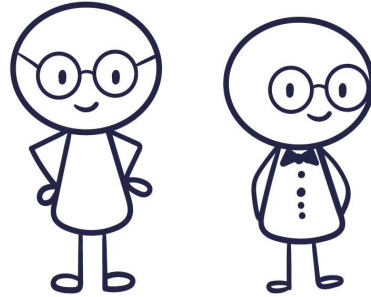
- Creure'l
- Mantenir la calma
- Dir-li que el responsable és l'adult o la persona de més edat
- Fer-li saber que sortirà endavant
- Assegurar-se que no ha patit ferides
- Protegir la víctima



- Fer-li sentir orgull d'haver-ho explicat
- Acceptar els sentiments del infant o jove
- Expressar-li afecte

#### QUÈ NO S'HA DE FER

- Manifestar horror, esglai o desaprovació davant el que ens ha contat.
- Deixar que se senti culpable.
- Indagar o demanar insistentment respostes que l'infant no està disposat a donar.
- Suggestir-li respostes.
- Realitzar moviments amenaçadors vers l'infant.
- Demanar-li que repeteixi el que ha ocorregut davant altra persona.
- Realitzar les entrevistes més de dues persones.



## 8 Delegat/ada de protecció en temes de maltractament a menors

L'Institut de la Joventut de Menorca disposa d'un/a delegat/ada de protecció en temes de maltractament de menorca. Les seves dades de contacte són:

Nom i cognoms: ROSARIO ORFILA TUDURÍ

Telèfon: 971365073 Ext. 1

Correu electrònic: reserves@injovemenorca.es

Adreça: Plaça Biosfera 5, Maó

La persona que desenvolupa aquesta funció dedica part de la seva jornada laboral a aquesta tasca, té la formació requerida i vetlla per l'aplicació del Protocol en què es detallen les seves funcions i les accions que ha d'executar l'entitat.

El perfil d'aquesta persona Delegat/ada de Protecció ha de ser el d'una persona amb capacitat d'escolta i, a la vegada, ha de ser una persona capaç de prendre decisions. Serà escollida i nomenada pel President de l'Institut de la Joventut de Menorca segons les seves capacitats i formació, s'haurà de revisar anualment.

Les funcions del/de la delegat/da de protecció en temes de maltractament a menors seran:

- Rebre les comunicacions sobre casos de maltractament i ser la persona que acompanya a qui la fa.

- Ser la persona interlocutora amb l'administració i el sistema de protecció per demanar informació i assessorament.
- Assessorar i donar suport a l'equip en temes de circuits, àmbit judicial, coordinacions amb serveis externs, etc.
- Es recomana tenir la informació necessària dels Serveis Socials del territori on estan ubicats.
- Ajudar en la presa de decisions en casos d'indicis de situacions abusives o de maltractament, que pugin patir els infants i adolescents que participen a les instal·lacions.
- Donar suport en el procés d'informació i notificació.
- Consensuar la informació que es traspasa a les famílies en les situacions de crisi.
- Gestionar el flux d'informació amb l'exterior (mitjans de comunicació, etc.)
- Portar un registre anual de les intervencions realitzades.
- Assegurar-se que les noves incorporacions reben el protocol i signen l'acceptació.
- S'ha de tenir en compte que el delegat/da ha d'estar disponible mentre s'estiguin realitzant les activitats per tal que no quedi ningú del personal sense l'assessorament que pugui necessitar. Per aquest motiu, és recomanable que, en la mesura que sigui possible, hi hagi més d'una persona que exerceixi aquesta funció.

## 9 Avaluació i seguiment del protocol

Aquest protocol té com a objectiu fonamental protegir i garantir el benestar dels infants i joves en l'àmbit del lleure educatiu, promovent relacions saludables i prevenint situacions de maltractament infantil, d'acord amb la legislació vigent i els principis ètics que regeixen aquesta activitat.

Per descomptat, és fonamental establir un sistema de seguiment i avaluació periòdica per assegurar el compliment



efectiu del protocol de detecció i notificació de maltractament a menors d'edat en l'àmbit del lleure educatiu, per això el present protocol es revisarà anualment.

#### Metodologia d'avaluació:

- **Entrevistes i Enquestes:**  
Realitzar entrevistes i enquestes al personal involucrat per avaluar-ne el coneixement i l'aplicació del protocol.
- **Revisió de Registres:**  
Revisar els registres i la documentació relacionats amb incidents o sospites de maltractament a menors.
- **Observació In Situ:**  
Realitzar visites in situ per observar el compliment del protocol a la pràctica.
- **Feedback de Participants:**  
Recopilar feedback dels infants i joves per avaluar l'efectivitat del protocol en la percepció de seguretat i benestar.
- **Accions Correctives i Millores**
  - Identificar àrees de millora basades en els resultats del seguiment.
  - Establir un pla d'acció per corregir possibles deficiències detectades.
  - Implementar les millores proposades i monetaritzar l'efectivitat en el temps.
- **Conclusions:**
  - Resumir els resultats del seguiment, destacant èxits i àrees de millora.
  - Elaborar un informe detallat amb les accions preses i les recomanacions per a avaluacions futures.
  - Arxivar l'informe per a referència futura i per complir els requisits de documentació.

## 10 Entrada en vigor

Aquest protocol tindrà vigència des de la data de la seva aprovació i serà publicat a la pàgina web de l'Institut de la Joventut de Menorca.

## 11 Annexes

TASQUES	PERIODICITAT	ACCIONS
Aprovació/modificació del protocol pel Consell de Direcció de l'Injove	- Quan s'aprovi el protocol - Sempre que hi hagi modificacions	- Certificat d'aprovació/modificació del protocol. ANNEX I
Designació del / de la Delegat/da de Protecció	- Sempre que es faci un nou nomenament	- Resolució de designació del / de la Delegat/da de Protecció. ANNEX II
		- Certificat de nomenament del/ de la Delegat/ada de Protecció per part del Consell de Direcció de l'Injove. ANNEX III
Difusió del protocol	- Cada vegada que es formalitzi una nova reserva a les instal·lacions juvenils - Cada vegada que s'incorpori nou personal a l'Injove	- Enllaç a la web d'Injove - Difusió entre particulars i entitats que facin una reserva a les instal·lacions juvenils, mitjançant el document d'acceptació del protocol. ANNEX IV - Lliurament del protocol a tot el personal d'Injove. ANNEX V - Registre de la difusió entre tot el personal de l'Injove. ANNEX VI
Sol·licitud del Certificat de Delictes de naturalesa sexual	- Cada vegada que s'incorpori nou personal a l'Injove	- Registre de Certificats de Delictes de naturalesa sexual. ANNEX VII
Formació del / de la Delegat/da de Protecció	- Quan sigui nomenat - Sempre que sigui necessari	- Registre de formació del / de la Delegat/da de Protecció. ANNEX VIII
Formació del personal de l'Injove	- Quan se'ls faci lliurament del protocol. - Sempre que sigui necessari.	- Registre de formació del personal de l'Injove. ANNEX IX
Notificació de casos al/a la delegat/ada de	- Sempre que produeixi un cas d'abús sexual o altres	- Imprès de comunicació de casos d'abús sexual o altres

protecció per part de les persones usuàries o del personal de l'Injove	maltractaments	maltractaments. ANNEX X
Llibre de registre de possibles casos d'abús sexual o altres maltractaments	- Sempre que produeixi un cas d'abús sexual o altres maltractaments	- Imprès de registre de possibles casos d'abús sexual o altres maltractaments. ANNEX XI
Notificació del/ de la Delegat/ada de Protecció a la persones responsable de l'Injove	- Es notificarà sempre als responsables de l'Institut de la Joventut de Menorca	- Imprès intern de notificació del/ de la Delegat/da de Protecció a l'entitat. ANNEX XII
Seguiment i avaluació dels casos	- Sempre que es produeixi un cas, caldrà fer el corresponent seguiment posterior	- Imprès de seguiment i avaluació dels casos. ANNEX XIII
Seguiment periòdic de compliment del protocol	- Periòdicament s'ha de fer seguiment de compliment del protocol	- Formulari de seguiment periòdic i avaluació de la implantació del protocol. ANNEX XIV
Llibre de registre de l'avaluació i seguiment del protocol	- Anualment - Sempre que es consideri necessari	- Llibre de registre d'avaluació i seguiment de la implantació i compliment del protocol. ANNEX XV



## ANNEX I

### Certificat d'aprovació / modificacions del protocol per part del Consell de Direcció de l'Injove

Sr./a. XXXXXXX, major d'edat, amb DNI \_\_\_\_\_, en qualitat de president/a de l'Institut de la Joventut de Menorca, amb domicili a la Plaça de la Biosfera 5 ed Maó, i NIF Q0700515J

#### CERTIFIC:

Que, als efectes de complir amb les disposicions de la Llei Orgànica 8/2021, de 4 de juny, de protecció integral de la infància i l'adolescència davant la violència, el Consell de Direcció de l'Institut de la Joventut de Menorca, reunit en sessió xxxxx de data xxxxx, ha aprovat/modificat el Protocol de Detecció i Notificació de Maltractaments en Menors d'Edat en l'Àmbit del Lleure Educatiu de l'Institut de la Joventut de Menorca.

I perquè així consti, i sorgeixi els efectes oportuns, signo el present certificat a Maó en data xxxxx

El/la president/a de l'Institut de la Joventut de Menorca

## ANNEX II

### Model de resolució de designació del / de la Delegat/da de Protecció

RESOLUCIÓ DE PRESIDÈNCIA NÚM.: 202x/xx

MATÈRIA: PERSONAL

ASSUMPTE: NOMENAMENT DEL/ DE LA DELEGAT/ADA DE PROTECCIÓ DE L'INSTITUT DE LA JOVENTUT DE MENORCA

Atès que l'article 48 de la Llei Orgànica 8/2021, de 4 de juny, de protecció integral de la infància i l'adolescència davant la violència, s'inclou per primera vegada el món del lleure com a agent implicat en la detecció i comunicació en casos de maltractaments i/o abusos sexuals.

Atès que l'article 48.1.c. estableix que les entitats que realitzen de manera habitual activitats esportives i d'oci amb persones menors d'edat estan obligades a designar la figura de Delegat o Delegada de protecció al que les persones menors d'edat puguin acudir per expressar les seves inquietuds i qui s'encarregarà de la difusió i compliment dels protocols establerts, així com d'iniciar les comunicacions pertinents en els casos en les que s'hagi detectat una situació de violència sobre la infància o adolescència.

Atès que el/ la Sr./a. xxxxxxxxxxxxxx, treballador/a de l'Institut de la Joventut de Menorca, per la seva formació i capacitació reuneix els requisits per a realitzar les tasques que corresponen al/ a la Delegat/ada de protecció.

Atès el que estableix l'article 70 de la Llei Orgànica 1/2007 de 28 de febrer, de reforma de l'Estatut d'Autonomia de les Illes Balears, en ordre a la determinació de les competències pròpies dels consells insulars.

Com a president de l'Institut de la Joventut de Menorca, en virtut del Decret de presidència núm. 137/2023 d'1 d'agost, d'adaptació organitzativa de l'Institut de la Joventut de Menorca.

#### RESOLC

**PRIMER.-** Nomenar el/la Sra./a. Xxxxxxx, amb DNI, xxxxxx, com a Delegat/ada de protecció de l'Institut de la Joventut de Menorca.

**SEGON.-** Notificar aquesta resolució a la persona interessada.

**TERCER.-** Notificar aquesta resolució al/ a la delegada de personal de l'Institut de la Joventut de Menorca.

**QUART.-** Notificar aquesta resolució a tots/es els/les treballadors/res de l'Institut de la Joventut de Menorca.

El/la President/a de l'Institut de la Joventut de Menorca

Signat a Maó, xxxxxx

### ANNEX III

## Certificat de nomenament del/ de la Delegat/a de Protecció per part del Consell de Direcció de l'Injove

Sr./a. XXXXXXX, major d'edat, amb DNI \_\_\_\_\_, en qualitat de president/a de l'Institut de la Joventut de Menorca, amb domicili a la Plaça de la Biosfera 5 ed Maó, i NIF Q0700515J

### CERTIFIC:

Que, als efectes de complir el Protocol de Detecció i Notificació del Maltractament en Menors d'Edat en l'Àmbit del Lleure Educatiu de l'Institut de la Joventut de Menorca i les disposicions de la Llei Orgànica 8/2021, de 4 de juny, de protecció integral de la infància i l'adolescència davant la violència, el Consell de Direcció de l'Institut de la Joventut de Menorca, reunit en sessió xxxxx de data xxxxx, ha acordat designar a la persona les dades de la qual es relacionen a continuació con a Delegat/ada de Protecció de l'Injove, al considerar que reuneix els requisits.

NOM I COGNOMS:	
DNI:	
TELÈFON DE CONTACTE:	
CORREU ELECTRÒNIC:	
ADREÇA POSTAL DE CONTACTE:	
ENLLAÇ WEB A LA INFORMACIÓ DE PROTECCIÓ DE L'INJOVE	

Es certifica igualment que la persona designada ha acceptat el nomenament, amb el compromís de desenvolupar el càrrec de forma lleial i acord als objectius que s'estableixen en el present protocol.

I perquè així consti, i sorgeixi els efectes oportuns, signo el present certificat a Maó en data xxxxx

El/la president/a de l'Institut de Protecció la Joventut de Menorca

El/la Delegat/ada de

**ANNEX IV****Difusió entre particulars i entitats que facin una reserva a les instal·lacions juvenils, mitjançant el document d'acceptació del protocol**

Jo, \_\_\_\_\_  
amb DNI/NIE \_\_\_\_\_ en qualitat de:

- Particular
- Entitat, centre, d'ensenyament, club esportiu

Nom de l'entitat: \_\_\_\_\_

Responsabilitat dins l'entitat: (director/a, monitor/a, personal de manteniment, personal de cuina, ...): \_\_\_\_\_

Signo aquest document confirmant que:

- Conec el Protocol de Detecció i Notificació del Maltractament en Menors d'Edat en l'Àmbit del Lleure Educatiu de l'Institut de la Joventut de Menorca, i em comprometo a respectar-lo i aplicar-lo.
- Conec la persona Delegat/ada de Protecció en temes de maltractament o violències sexuals a infants i adolescents de l'entitat i com contactar-hi.
- Disposo del circuit de notificació i els contactes corresponents.

\_\_\_\_\_, \_\_\_\_\_ de \_\_\_\_\_

Signatura,

## ANNEX V

### Lliurament del protocol al personal d'Injove

Jo, \_\_\_\_\_ amb  
DNI/NIE \_\_\_\_\_, treballador/a de l'Institut de la Joventut de Menorca,  
ocupant el lloc de feina de \_\_\_\_\_

Signo aquest document confirmant que:

- Accepto i conec el Protocol de Detecció i Notificació del Maltractament en Menors d'Edat en l'Àmbit del Lleure Educatiu de l'Institut de la Joventut de Menorca, i em comprometo a respectar-lo i aplicar-lo.
- Estic informat que la persona Delegat/ada de Protecció en temes de maltractament o violències sexuals a infants i adolescents de l'Injove és el/la Sr./a.  
\_\_\_\_\_
- Que em comprometo a posar especial èmfasi en el respecte a l'honor, a la intimitat, a la protecció de dades de caràcter personal i a la pròpia imatge de totes les persones afectades per dir Protocol.

\_\_\_\_\_, \_\_\_\_\_ de \_\_\_\_\_

Signatura,











## ANNEX X

Imprès de comunicació al Delegat/ada de protecció de supòsit o evidència de maltractament en menors d'edat en l'àmbit del lleure Educatiu

### DADES DEL/DE LA DELEGAT/ADA DE PROTECCIÓ

ENTITAT:	INSTITUT DE LA JOVENTUT DE MENORCA		
DELEGAT/ADA DE PROTECCIÓ	XXXXXXXXXX	TELÈFON:	XXXXX
CORREU ELECTRÒNIC:	XXXXXXXXXXXX		

### DADES DE LA PERSONA QUE COMUNICA LA SITUACIÓ

NOM:			
DNI:		TELÈFON:	
Si és el cas, entitat a la que pertany:			
CORREU ELECTRÒNIC:			
ADREÇA:			

### DADES DEL/ DE LA MENOR QUE HA PATIT LA SITUACIÓ DE MALTRACTAMENT

NOM:			
Entitat/club/escola a la que pertany:			
DADES DE CONTACTE:			
EDAT		Presenta lesions?	<input type="checkbox"/> SI <input type="checkbox"/> NO
En cas de presentar lesions, QUINES LESIONS PRESENTA?			

### INFORMACIÓ DE LA SITUACIÓ DE MALTRACTAMENT

DATA en la que han tingut lloc els fets	
LLOC on han tingut lloc els fets	

Ha formulat denúncia a les autoritats?	<input type="checkbox"/> SI <input type="checkbox"/> NO	Autoritat a la que s'ha comunicat:
--	---	------------------------------------

**DESCRIPCIÓ DE LA INCIDÈNCIA / RECLAMACIÓ** (indicar persones implicades, conductes observades, document que s'acompanyen, persones que han presenciat els fets, dades de contacte d'aquestes persones, etc.

Data i signatura:

**HE REBUT**  
El/la Delegat/ada de Protecció  
de l'Institut de la Joventut de  
Menorca  
Data:



**ANNEX XII**  
**Notificació del/de la Delegat/da de Protecció a l'Institut de la Joventut de Menorca**

DADES DEL/DE LA DELEGAT/ADA DE PROTECCIÓ			
ENTITAT:	INSTITUT DE LA JOVENTUT DE MENORCA		
DELEGAT/ADA DE PROTECCIÓ	XXXXX	TELÈFON:	XXXXX
CORREU ELECTRÒNIC:	XXXXX		
Nombre d'expedient:			

DADES DEL/ DE LA MENOR QUE HA PATIT LA SITUACIÓ DE MALTRACTAMENT	
NOM:	
Entitat/club/escola a la que pertany:	
DADES DEL PARE/MARE:	
DADES DE CONTACTE:	
EDAT:	

INFORMACIÓ DE LA SITUACIÓ DE MALTRACTAMENT				
DATA en la que han tingut lloc els fets				
Si és el cas, INSTAL·LACIÓ JUVENIL on han tingut lloc els fets				
LLOC/ESPAI on han tingut lloc els fets				
ACTIVITAT que es portava a terme en el moment del fets				
Ha formulat denúncia a les autoritats?	<input type="checkbox"/> SI	<input type="checkbox"/> NO	Autoritat a la que s'ha comunicat:	
TIPUS DE MALTRACTAMENT	Físic	Emocional	Insults	Abús/agressió sexual
	Xarxes socials	Imatge/dades	Una altra:	
Presenta lesions?	NO	SI		
En cas de presentar lesions,				

QUINES LESIONS PRESENTA?

DESCRIPCIÓ DE LA INCIDÈNCIA / RECLAMACIÓ / DENÚNCIA rebuda o que formula:

(indicar persones implicades, conductes observades, document que s'acompanyen, persones que han presenciat els fets, dades de contacte d'aquestes persones, etc.

DOCUMENTACIÓ QUE S'ACOMPANYA:

<b>PERSONES QUE HAN PRESENCIAT ELS FETS:</b>	
<b>Nom complet</b>	<b>Dades de contacte</b>
<b>ACTUACIONS QUE S'HAN PORTAT A TERME PER PART DE L'INSTITUT DE LA JOVENTUT DE MENORCA</b>	
Data i signatura:	<b>HE REBUT</b>
El/la Delegat/ada de Protecció de l'Institut de la Joventut de Menorca	El/la president/a de l'Institut de la Joventut de Menorca <b>Data:</b>
PROTOCOL DE DETECCIÓ I NOTIFICACIÓ DE MALTRACTAMENTS EN MENORS D'EDAT EN L'ÀMBIT DE L'EDUCACIÓ EN EL LLEURE Versió 1 – Aprovada pel Consell de Direcció de l'Institut de la Joventut de Menorca amb data 20/02/2024 <span style="float: right;">40</span>	



**ANNEX XIII**  
**Seguiment i avaluació dels casos**

**DADES DEL/DE LA DELEGAT/ADA DE PROTECCIÓ**

ENTITAT:	INSTITUT DE LA JOVENTUT DE MENORCA		
DELEGAT/ADA DE PROTECCIÓ	XXXXX	TELÈFON:	XXXXX
CORREU ELECTRÒNIC:	XXXXX		
Nombre d'expedient:			

**ACCIONS PRESES PER PREVENIR RECURRÈNCIES:**  
 (Especificar les mesures preses per evitar futures situacions de maltractament).

**SEGUIMENT DE LA SITUACIÓ DE L'INFANT/JOVE**  
 (Actualitzar sobre l'evolució i el seguiment del nen/jove afectat)

**AVALUACIÓ DE LA RESPOSTA INSTITUCIONAL**  
 (Avaluar la eficàcia de la resposta institucional i proposar millores si es necessari).

COMENTARIS I NOTES ADDICIONALS	
Data de tancament de l'expedient:	
<p>El/la Delegat/da de Protecció Institut de la Joventut de Menorca</p>	

## ANNEX XIV

### Avaluació i seguiment de la implantació i compliment del protocol

#### DADES DEL/DE LA DELEGAT/ADA DE PROTECCIÓ

ENTITAT:	INSTITUT DE LA JOVENTUT DE MENORCA		
DELEGAT/ADA DE PROTECCIÓ	XXXXX	TELÈFON:	XXXXX
CORREU ELECTRÒNIC:	XXXXX		
DATA DE L'AVALUACIÓ:			

#### CRITERIS D'AVALUACIÓ

**FORMACIÓ I SENSIBILITZACIÓ.** S'ha proporcionat la formació periòdica sobre prevenció i actuació davant el maltractament infantil?

**PROMOCIÓ DELS VALORS.** S'han implementat accions per fomentar valors de respecte, empatia i comunicació?

**OBSERVACIÓ ACTIVA.** Es fomenta l'observació activa i s'han identificat possibles signes d'alerta de maltractament?

**PROCEDIMENT D'ACTUACIÓ. S'han seguit els procediments establerts al protocol en cas de sospita de maltractament?**

**COMUNICACIÓ I COL·LABORACIONS AMB AUTORITATS. S'han comunicat i col·laborat adequadament amb les autoritats en els casos de sospita de maltractament infantil?**

**REVISIÓ DE DOCUMENTACIÓ, REGISTRES I FORMACIÓ**

Revisió dels registres		Revisió de la documentació	
Formació del personal		Certificats del Registre de Delictes Sexuals	
Feedback de participants			

**CONCLUSIONS**

**ACCIONS CORRECTIVES I PROPOSTES DE MILLORA**

Maó, a \_\_\_\_ de \_\_\_\_\_ de 202\_

El/la Delegat/da de Protecció  
Institut de la Joventut de Menorca

## ANNEX XV

### Llibre de registre de l'avaluació i seguiment de la implantació i compliment del protocol

El present llibre de registre d'avaluació i seguiment de la implantació i compliment del PROTOCOL DE DETECCIÓ I NOTIFICACIÓ DE MALTRACTAMENTS EN MENORS D'EDAT EN L'ÀMBIT DE L'EDUCACIÓ EN EL LLEURE de l'Institut de la Joventut de Menorca, és responsabilitat única i intransferible del/ de la Delegat/ada de Protecció.

Data de revisió	Incidències detectades	Actuacions per esmena de deficiències	Data de resolució de les deficiències detectades